



“つくれる文具屋さん”の木阪賞文堂がお届けする  
輝くステキな女性にささげる、ミニ情報誌です。

第276号  
2026年  
6~7月号  
発行

# いどばた辞典



## いきいき悠々生活

### 「夏至」について

夏至を境として徐々に日が短くなっていくという流れになります。  
ちなみに、日本などの北半球の国が夏至を迎えるタイミングで、南半球の国では冬至となります。冬至は夏至の反対、つまり1年のなかで昼間の時間ももっとも短く夜が長い日です。

夏至も冬至も、古代中国で発明された、1年を季節の区分として24等分する「二十四節気」(じゅうしせつき)という暦から来ています。二十四節気には夏至や冬至のほか、夏至・冬至の中間の日である「春分」「秋分」、おそろしく耳馴染みのある方も多いであろう「立秋」や「立冬」も含まれています。  
ただし、この二十四節気は中国発祥のもので、日本では、「夏至」が梅雨時期であるの月にやったり、「立夏」がまだ春のイメージの5月だったりと、日本の季節感と異なる場合が多々あります。

夏至は、日本においては1年のなかで昼間(日の出から日の入りまでの時間)が最も長くなる日のことを言います。暦の上で立夏と立秋のちょうど間である夏至は、読んで字の「つとへ、つ」の頃から「夏に至る」「すなわち気温が上がり始めて夏らしくなっていく」と言われています。  
また、日本の夏至の日は太陽が1年を通してもっとも高い位置を通り、夏至を境として徐々に日が短くなっていくという流れになります。

さらに、緯度の関係で日本国内でも北の方がより日が長くなります。2026年の夏至である6月21日の東京と札幌の日の出・日の入りの時間を見ると、札幌の方が約1時間も日が長くなるようです。



暮らしの「？」を解決します！



### ～よく目にする「FAQ」って何？～

FAQ (エフ・イー・キュー) とは、“Frequently Asked Questions”の略で、これを直訳すると「頻りに尋ねられる質問」を意味します。

ビジネスにおいては、顧客や社内から繰り返し寄せられる質問と回答 (Answer) をまとめた「よくある質問」のリストを指します。企業では Web サイトやサポートページに掲載し、利用者が自分で疑問を解決 (自己解決) できるようにすることで、問い合わせ対応の効率化と満足度向上を目的

としています。

よく似た意味合いの言葉に、以前よりなじみのある「Q&A」がありますが、Q&A は単なる「質問と回答」を指すもので、FAQ は「頻りに寄せられる質問と回答」をまとめたものという違いがあります。近年では、AI を活用し、ユーザーの入力に応じて自動で回答を返す「チャットボット」も FAQ の一形態として普及しています。



いどばた調査隊



# 5歳若返るヒケツ

## ～ 梅雨の肌ケア ～

梅雨の時期は、肌のベタつきやテカりが気になる……というシーンが増えます。原因としては「湿度や気温が高くなることから起こる、皮脂の分泌量の増加」「エアコンなどによる肌の乾燥」「紫外線が強まる」といったことが挙げられます。

まず、普段よりも入念なクレンジングと洗顔を心がけ、優しく丁寧なお手入れで肌を清潔に保つことが大切です。また、乾燥に悩まされる冬と比較して保湿ケアをおろそかにしてしまいがちですが、洗顔後のスキンケアを化粧水だけで終わらせてしまうと、肌の水分が蒸発して乾燥

につながってしまいます。スキンケアはジェルやクリームなどの保湿剤で肌のうるおいを閉じ込めることがポイントになります。さらに、6月は、雨の影響で紫外線の「量」はピークほどではないものの、「強さ」は真夏並みです。梅雨の晴れ間にはその強さを実感することもあると思いますが、雨の日も紫外線は降り注がれています。天候に関わらず、日々紫外線対策をしておきましょう。



# 今月の処方箋

自分自身に対する誠実さと他人に対する優しさ、すべてはこの二つに包括される。

孔子（中国の思想家・哲学者・儒家の始祖）



先人の言い伝え

# ことわざ百選

## 月に叢雲、花に風

<p>叢雲とは雲が集まっている様子です。その雲が月を覆い隠す一瞬を表し、続けて、美しい花が風で散っていく様子も表現し、そういった自然の儚さを通じて、「変化が避けられないもの」と伝えていきます。それを踏まえて、変化を恐れるのではなく、一瞬一瞬感じられる美しさや価値をしっかりと受けとることが大切……というメッセージも含んでいます。</p>	<p>目まぐるしい現代社会では予測できない変化を体験し、適応することを求められる場面があります。そんなときはこの言葉を思い出して肩の力を抜いてみましょう。苦しくてもそれが一時的なものという視点を持つことで、心が軽くなることもあります。</p>
--	---



# 暮らしのリフォームQ&A

【Q】 「瑕疵担保保険」はアフターサービスの一つなのですか？

アフターサービスと瑕疵(かし)担保責任はまったく別物です。瑕疵担保責任とは、リフォームしたばかりの洗面所が配水管工事のミスで水浸しになったなど、設計施工の不備によって物件に不具合が生じた場合に、その修補費用を業者に補填してもらえる保険です。業者には加入義務がありますが、あくまでも新築住宅を対象とするものです。一方のアフターサービスは、業者が不良箇所を無償で補償する企業努力の一つ。リフォーム工事では法的に定められた義務はないので、業者によって保証内容は様々です。見積もりの段階で確認してみましょう。



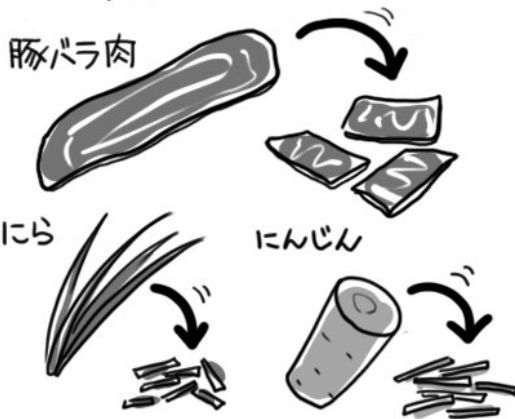


## 美味食材を味わう

# とっておき★旬レシピ

### 6月のとっておき★焼肉のたれで味が決まる♪豚にらのチーズチヂミ

① 豚バラ肉は3cm幅に  
にらは4cm長さに切る。  
にんじんはせん切りに  
する。



② ボウルに(A)を入れ、  
だまができないように  
よく混ぜ合わせ、にら、  
にんじん、チーズを加えて  
混ぜ合わせる。



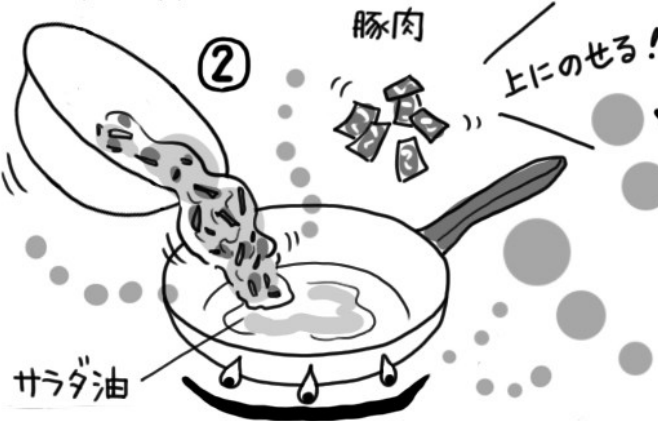
材料 (2人分)

豚バラ肉(薄切り): 50g  
 にら: 1/2 束  
 にんじん: 1/4 本  
 サラダ油: 大さじ1  
 ピザ用チーズ: 50g

(A) 小麦粉: 100g  
 溶き卵: 1個分  
 水: 100ml  
 焼き肉のタレ: 大さじ1

(B) 焼き肉のタレ: 大さじ2

③ フライパンに油を中火で熱して  
②を流し込み、上に豚肉をのせて  
焼く。焼き色がついたらひっくり返して  
両面焼く。



④ 豚肉に火が通り中まで焼けたら  
取り出す。食べやすい大きさに切って  
器に盛り(B)を添える。



【参考】キッコーマンホームクッキング <https://www.kikkoman.co.jp/homecook/>

## ご存じですか？

チヂミは、小麦粉  
や米粉の生地野菜  
や海鮮を混ぜて油で焼いた韓国の伝統的な粉物料理です。平たく焼くところが日本のお好み焼きに似ていますが、チヂミは薄く焼き、表面はカリッと、中はもちっとした食感が特徴です。

ただし、「チヂミ」は和製語で、このような料理を韓国では「ブッチング」または「ジョン」と呼びます。なぜ日本で「チヂミ」になったのかというと、昔は在日韓国人に慶尚地方出身者が多く、彼らの方言で「ブッチング」のことを「チヂム」と呼んでおり、この言葉が訛ってチヂミになったという説があります。



# 懸賞に応募して 得しちゃおう!

お茶づけ海苔に封入されていた

「東海道五十三次」のカード全種をゲットしよう!

## 毎月当たる!「東海道五拾三次カード」プレゼントキャンペーン

永谷園が1952年に発売した「お茶づけ海苔」は爆発的に人気を博し、その後様々なシリーズ商品が製造販売されるなど、同社の代表商品となりました。

「お茶づけ海苔」は「居酒屋で食べるお茶漬けの素朴な美味しさを家庭でも楽しめるように」との想いで考案されたと言われています。以来、73年の歴史を重ね、170億食以上の販売実績があります。日本のお茶づけの普及には、永谷園の「お茶づけ海苔シリーズ」が大きく寄与しているのです。

また、このシリーズには、江戸時代後期の浮世絵師・歌川広重の作品「東海道五十三次」をカードにした、「東

海道五拾三次カード」が封入されていることでも知られていました。封入は2025年12月をもって終了しましたが、現在、その全55枚がセットで当たるキャンペーンが行われています。奮ってご応募ください。



## 毎月当たる!「東海道五拾三次カード」プレゼントキャンペーン

### 【賞品】

東海道五拾三次カードフルセット 毎月1,000名様

### 【応募方法】

対象商品のパッケージについている応募マーク(味ひとすじマーク)3枚を1口とし、葉書にテープなどでしっかり貼り、郵便番号・住所・氏名・年齢・性別・電話番号を必ずご記入の上ご応募ください。

### 【応募締切】

2026年8月31日まで(当日消印有効)

### 【応募宛先】

〒119-0114 日本郵便株式会社 新東京郵便局留  
永谷園東海道五拾三次 係

### 【キャンペーンサイト】

[https://www.nagatanien.co.jp/cp\\_event/cp/tokaido.html](https://www.nagatanien.co.jp/cp_event/cp/tokaido.html)



第35回柳井金魚ちょうちん祭り協賛事業

RISE871記念企画

# 金談 KIN・DAN



～あなたの金魚ちょうちん物語を  
未来につなげてみませんか～



**応募期間: 令和8年7月1日(水)～令和8年8月6日(木)まで**

**応募方法: 柳井市観光協会HP特設ページGoogleフォームより受付**

令和8年7月1日「令和の871 (やない) の日」にスタートする「RISE871」記念事業の一環として、柳井市を代表する地域資源である「柳井金魚ちょうちん」にまつわるエピソード 募集企画「金談 (KIN・DAN)」を実施いたします。

※令和8年7月1日より受付開始いたします。

その他応募要項は裏面をご覧ください

ご応募いただいた方の中から抽選で、RISE871記念品をプレゼント！

金談 (KIN・DAN) とは、柳井金魚ちょうちんにまつわる皆様の物語を集め  
これからの柳井を活性化させるプロジェクトです。

エピソード応募は、  
こちらから

主 催: 柳井市観光協会  
(企画運営: RISE871 実行委員会)

T E L: 0820-23-3655





# 応募要項



第35回柳井金魚ちょうちん祭り協賛事業

## 「あなたの柳井金魚ちょうちん物語」

「柳井金魚ちょうちんは、飾りではなく、人と人とをつなぐ物語です。  
皆様の心に残るエピソードを是非お聞かせください。」

### ◆ 物語例 ◆

- ・ 子どもの頃の金魚ちょうちん祭りの思い出
- ・ 家に飾っている金魚ちょうちんとのエピソード
- ・ 柳井観光で出会った金魚ちょうちん
- ・ 白壁の町並みと金魚ちょうちん
- ・ 弘前金魚ねぶたとの交流
- ・ お鐘金魚にまつわる話
- ・ 金魚ちょうちん製作体験の思い出
- ・ 金魚ちょうちんを通じて出会った人との思い出など

### ◆ 募集期間 ◆

令和8年7月1日（水）～令和8年8月6日（木）

### ◆ 応募方法 ◆

#### (1) WEB応募

柳井市観光協会公式ホームページ内に特設ページを開設し、  
**Googleフォームより応募を受け付けます。**

100～200字程度。

応募作品は柳井市観光協会ホームページ、展示、冊子等で紹介  
させていただく場合があります。

応募時に氏名・連絡先等をご記入 いただきます。

個人情報とは本事業の運営以外の目的には使用いたしません。

公開にあたっては応募フォーム内で同意を確認いたします。

**市内だけではなく、市外や県外の皆様の応募も大歓迎！**

### ◆ 物語の活用方法 ◆

- ・ 柳井市観光協会ホームページで紹介
- ・ 記念冊子への掲載
- ・ 白壁の町並みでの展示

その他、詳細(ご応募)は下記QRコードよりご覧ください。

【主催】柳井市観光協会

R I S E 8 7 1 実行委員会

【問い合わせ先】柳井市観光協会

TEL : 0820-23-3655 FAX : 0820-23-5411

協力 : 柳井市町並み資料館・やない西蔵（予定）





# 「♪あ〜かい、あかい〜 あかい 金魚ちょうちんマフラータオル〜♪」

数年前、地元のKさんから「青森のねぶた（ねぶた）祭の金魚キャップのようなものを、柳井版で作れんかねえ」とご相談をいただきました。お祭りはもちろん、部活動やスポーツ観戦、お仕事や作業の時にも気軽に使っていただけるアイテムは何がええじゃろう——。

そんな思いから選んだのが、この金魚ちょうちんマフラータオルです。頭に巻けば、おでこには金魚ちょうちん。首に掛ければ、まさに金魚ちょうちん三昧状態。万人受けしなくても構いません。まずは「あの子」に「あの人」に身に付けてもらえたらそれだけで幸せです。

今年の柳井金魚ちょうちん祭りは、**第35回の記念大会**。情熱あふれる“金魚ちょうちんの赤い色”に、柳井のまちが染まる——。そんな光景を見てみたいものです。**7月上旬完成予定**。日本製・綿100%の今治タオル。サイズは約**20cm×110cm**。生産数は350枚限定ですので、品切れの際はご容赦ください。さあ、今年の夏は金魚ちょうちんマフラータオルを身にまとい、柳井の祭りを楽しみましょう！「みんなでGO〜！」



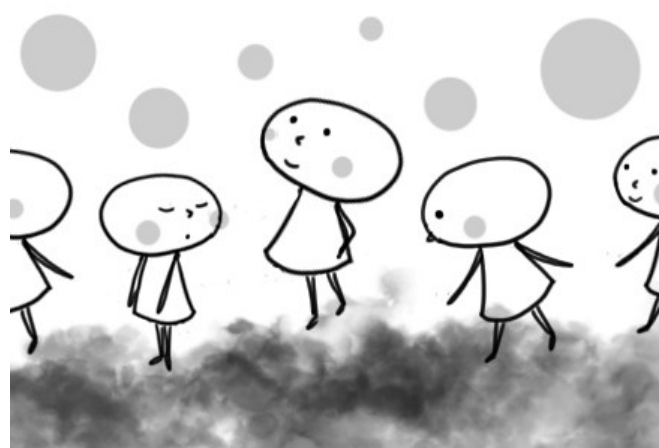
※写真はイメージです



変化は  
私たちが傷つけようとして  
起こるのではない。  
変化は私たちが成長を続けている  
証しなのだ。

——ヘーゼルデン財団——  
(米国の依存症回復施設)

元気の出る  
ことだま  
言葉





# 柳井市白壁の町並み情報～っ！

「白壁どうしたら元気でいられるのかスタイル」(白壁版SDGS)

## ●七夕飾り(7月)

- ・柳井中学校の生徒さんにも協力いただき実施。
- ・竹の伐採を見直し、成形品の竹笹を導入。
- ・保育園・幼稚園の皆さんには例年通り短冊にお願い事書き依頼、屋内展示予定。
- ・観光客の皆様には、「お願い金魚」を用意し、お願い事を書いていただく企画を実施。

## ●白壁の町並み蜘蛛の巣取り(8月2日予定)

- ・昨年復活した事業の2回目。
- ・地域の課題解決に向けて柳井中学校の生徒さんと、企画段階から打合わせを重ねて準備中。

## ●八朔の船流し(8月17日予定)

- ・地元の中・高生の皆さんへ参加を呼びかけ予定
- ・潮の満ち引きを考慮し、正午から午後1時頃に実施予定

人口減少や高齢化が進む中、町並みに暮らす方や関心を持つ方が、それぞれ無理しすぎず関わりながら活動を続けています。今年は四苦八苦しながらも、まずはやってみる。白壁の町並みでは、そんな“考動”を続けています。



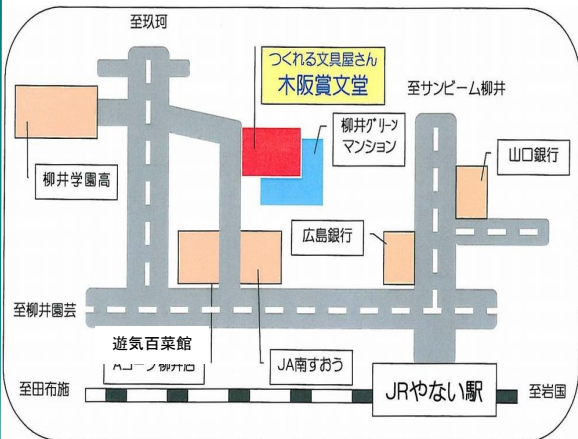
## そうだ! 賞文堂! 行こう!

会社名 つくれる文具屋さん(有)木阪賞文堂

### ◆今月のおすすめ 商品(サービス)のご案内

トホホ…何とまさかのヒット商品に **熊避けスプレー**

6月第1週の木阪賞文堂のヒット商品の中に、なんと「熊よけスプレー」がランクインしました。本来であれば売れなくてもよい商品の代表格かもしれませんが、近年は備えとして関心を持たれる方が増えています。実は社長も山間部への納品や訪問の際には携行しています。もちろん使う機会がないことが一番ですが、万が一への備えとして心強い存在です。気になる方は木阪賞文堂までお気軽にお問い合わせください。



赤い屋根の木阪賞文堂です。

遊気百菜館さん(旧Aコープ柳井店)近く、柳井グリーンマンション前。JR柳井駅より450m、車で約70秒。

『市内だから歩いて行ける、市内なのに車でいける』20台駐車OKですよ!ご来店お待ちしております。(木阪:記)



中央店スタッフの似顔絵です。

■スタッフ人数10名(中央店9名、白壁店1名)

★今夏の柳井金魚ちょうちん祭り(8/13)、本場の弘前ねぶたが登場。これは楽しみですわね。

・モットー 『当社の商品・サービスを通じてお客様を幸せにすること!』

・会社の場所 〒742-0035山口県柳井中央3-9-2

(柳井グリーンマンション前)

・連絡先 TEL(0820)22-0150

★ホームページ <https://sirakabe.com>

★Eメール [info@sirakabe.com](mailto:info@sirakabe.com)

